

RAPPORT D'ACTIVITÉ 2020-2021



**Energy
Assistance**

FRANCE

EAF - Energy Assistance France

Rapport d'activité 2020-2021

Préparé par

Anne ROTSCHI, *Chargée de projets*
Marion GORGUET, *Adhérente*

Pour suivre notre actualité

[Facebook/Energyassistancefrance](#)

[Linkedin/energyassistancefrance](#)

[Twitter/energyassistancefrance](#)

[Youtube/energyassistancefrance](#)

3w.energy-assistance.org



VERS UN ACCÈS UNIVERSEL À L'ÉNERGIE MODERNE

L'énergie est au cœur du développement. La précarité énergétique pousse les populations à vivre dans l'obscurité. Sans énergie fiable et/ou suffisante, les services essentiels, tels que les centres de santé et les écoles, fonctionnent mal et les entreprises se heurtent à des obstacles qui les paralysent. L'énergie rend possibles les investissements, les innovations et l'apparition de secteurs nouveaux qui tirent l'emploi et la croissance de toute une économie. L'accès de tous à des services énergétiques fiables, durables et à un coût abordable, constitue le 7ème Objectif de Développement Durable (ODD). C'est aussi un élément central dans la lutte contre le changement climatique. Environ un milliard de personnes dans le monde vivent sans électricité, tandis que, pour des centaines de millions d'autres, l'approvisionnement électrique est insuffisant ou aléatoire. En outre, près de 3 milliards de personnes cuisinent ou se chauffent avec des combustibles polluants, comme le bois ou d'autres formes de biomasse, ce qui pollue l'air à l'intérieur des bâtiments et à l'extérieur, avec de lourdes conséquences pour la santé.

Si le constat est accablant, la situation progresse sur de nombreux fronts. Le système énergétique mondial subit actuellement une transformation majeure où les énergies renouvelables jouent un rôle de plus en plus essentiel dans le développement de systèmes énergétiques modernes et solides. La transition en cours est favorisée par la forte baisse du coût des énergies propres (au-delà des aspects conjoncturels). Nous allons donc continuer chez Energy Assistance France nos projets d'électrification, même si notre modèle est amené à s'adapter en mettant l'accent sur la mise en sécurité et la pérennisation des installations, la formation des jeunes et la favorisation des activités génératrices de revenus dans nos pays cibles, ce qui va contribuer à la sédentarisation des populations...

Les actions d'Energy Assistance France, à travers ses membres, soutenus par des moyens techniques, s'inscrivent dans le 1^{er} ODD, éliminer la pauvreté, en ciblant l'accès aux ressources et le 4^{ème} ODD, assurer une éducation de qualité pour tous en ciblant l'accès à l'éducation préscolaire et scolaire, aux soins, aux compétences et à l'emploi, aux apprentissages fondamentaux, et à l'éducation au développement durable.

SOMMAIRE

MOT DU PRÉSIDENT 7

EAF EN BREF 11

CHIFFRES CLÉS 2020-21 15

NOS RÉALISATIONS 2020-21 23

BILAN FINANCIER 2020-21 35

ORGANIGRAMME 38

REMERCIEMENTS 39



MOT DU PRÉSIDENT

2020 ET 2021, DEUX ANNÉES MARQUÉES PAR LA PANDÉMIE MONDIALE DE COVID-19...

Ces deux dernières années resteront gravées dans la mémoire collective avec une marque supplémentaire pour nos membres en raison de la mise en sommeil de nombreux projets.

Pour maintenir l'animation de l'association, nous avons continué nos comités de projets mensuels et organisé des MOOC sur des thèmes techniques mais aussi de gestion des projets et des missions. Le montage des projets a pu être ainsi affiné et le contact avec les futurs bénéficiaires a été aussi entretenu.

Dans le cadre de la réorganisation profonde d'ENGIE et de la cession future d'EQUANS et d'ENDEL, le Secrétariat Général du Groupe a lancé en 2021 un audit sur toutes ses actions de sponsoring et de mécénat, et notamment des Energy Assistance (Belgique, France, Italie et Monaco). Cet audit a entre autre visé à évaluer l'éthique et la cohérence des actions menées avec les principes d'ENGIE et à vérifier que l'argent versé était correctement utilisé.

Les conclusions de cet audit relèvent un bon fonctionnement d'EAF et la sécurité de nos membres, et recommandent qu'un sponsor soit affiché à chaque projet afin de lui apporter de la visibilité. 2 autres conseils ont aussi été formulés :

- Etablir un plan de promotion interne des actions menées et des dispositifs mis en place (implication de la Direction de la Communication, plan de communication)
- Etablir le cadre Groupe d'intervention des collaborateurs au service des Energy Assistance.

Au vu des conclusions de cet audit, ENGIE a décidé de confier à la Fondation ENGIE le portage financier des permanents et des projets des Energy Assistance. Nous avons travaillé avec celle-ci sur un plan de développement des associations à l'horizon 2025 qui s'inscrit également dans les lignes directrices définies par son Conseil d'Administration. Le contrat-cadre entre la Fondation ENGIE et EAF est en cours de finalisation.

Pour les salariés investis dans des projets EAF et quittant ENGIE (EQUANS, ENDEL, autres), tout en restant dans la vie professionnelle, nous étudions les conditions du maintien de leur adhésion le temps de construire des partenariats avec des associations similaires qui seraient créés dans leur nouvel environnement. Nous présenterons les conclusions lors de l'AG EAF de 2022.

Au vu du contexte international compliqué, nous avons, avec le soutien de la Direction de la Sûreté d'ENGIE, renforcé nos mesures de prévention. A ce titre, nous dotons systématiquement nos équipes d'un téléphone satellitaire.

En dépit des fortes perturbations sanitaires mondiales qui ont sévi en 2020, EAF a pu effectuer trois missions dont l'une d'elle est emblématique de notre volonté d'unir les élèves d'un lycée professionnel à nos équipes. Le lycée Guy Lussac de Chauny (Aisne) avait gagné le concours « J'apprends l'Energie » en 2017. Il fut rejoint par des élèves du centre de formation de Louga au Sénégal pour électrifier l'école et le centre de santé d'un village isolé de la région, Ndiàlègne-Mbadji.

Suite à la catastrophique explosion du port de Beyrouth, la Fondation ENGIE a missionné EAF afin d'évaluer les besoins en énergie d'établissements scolaires et de santé.

Enfin, deux volontaires d'EAF ont apporté leur savoir-faire à notre partenaire l'Asam Provence pour le choix de matériel et l'installation par une entreprise locale pour le centre de santé d'Ampasipotsy au sud-ouest de Tananarive à Madagascar.

En 2021, bien que la situation sanitaire se soit améliorée, la réalisation de nos missions n'a pas pu prendre sa vitesse de croisière. Notons que 2 missions au Sénégal ont été facilitées par la présence de volontaires en poste dans le pays : installation de lampes solaires à l'école de Ndiao-Bambaly dans la région de Kaffrine, et audit pour l'installation de kits solaires et de mini réseaux en Casamance avec la FONDEM et l'ASER. Les autres missions réalisées cette année ont concerné Madagascar où notre partenaire Morbihan Energies poursuit son partenariat avec EAF.

Fin 2021, pas moins de 14 volontaires ont pu effectuer l'électrification du lycée d'Ampasipotsy et d'une épicerie dans une région de migration au sud de Tananarive, d'un établissement scolaire et d'un dispensaire à Ivato Ambositra, d'un centre de formation et d'une pompe solaire à Soanindrariny. Au total, ce sont 22 700 personnes du monde éducatif qui bénéficient de nos installations ainsi que 22 200 patients auprès des centres de santé.

Nous tenons à remercier tout particulièrement Borhane pour les 4,5 années qu'il aura consacrées à animer avec enthousiasme notre association avant de rejoindre à l'été 2021 la vie professionnelle chez GRDF, et également Anne pour son dynamisme et son dévouement pour assurer le bon fonctionnement de EAF dans le contexte que nous connaissons.



Eric BASSAC





ENERGY ASSISTANCE FRANCE EN BREF...



SOLIDAIRE DEPUIS 16 ANS

Energy Assistance France (EAF), association sans but lucratif, créée en 2005 et composée de collaborateurs et retraités du Groupe ENGIE.



NOTRE VALEUR

Nous réalisons des projets d'électrification dans les domaines de la santé, de l'éducation et du développement auprès de populations n'ayant pas accès à l'énergie. Ainsi nous mettons les expertises de nos volontaires au service des personnes les plus vulnérables à travers le monde. Nos projets permettent de réunir le temps d'une mission des collaborateurs ou retraités du Groupe venant de tous les horizons et d'entités différentes. Techniciens, directeurs, ingénieurs, fonctions supports (RH, Communications),... Ces volontaires ont un seul point en commun « l'Engagement » pour un monde meilleur, en mettant leurs compétences au service de nos bénéficiaires.



NOS PROJETS

Les projets d'EAF sont orientés vers l'accès à l'énergie de communautés isolées en privilégiant les énergies renouvelables, et en ciblant l'éducation, la santé et le développement de l'économie circulaire.

RÉSEAU DES EA



ENERGY ASSISTANCE est présente dans 4 pays: Belgique (fondée en 2001), France (fondée en 2005), Italie (fondée en 2011) et Monaco (fondée en 2011). EAF intervient, particulièrement, en Afrique de l'Ouest, en Extrême Orient, à Madagascar et va renforcer ses actions en Amérique Latine.

NOS ENGAGEMENTS



Depuis plusieurs années, EAF est engagée auprès des lycées techniques et professionnels. En partenariat avec le dispositif « J'apprends l'Énergie » au sein du Groupe, EAF permet à des classes de lycées de participer à des projets d'électrification sur le terrain encadrés par nos volontaires. En 2020, un lycée a pu nous accompagner sur un projet.

NOTRE ETHIQUE



Pour tous nos projets et pour tout nouveau partenariat avec une association/ communauté contributive ou bénéficiaire de nos projets, nous respectons une charte d'Éthique adossée à celle d'ENGIE.

LA SÉCURITÉ



En 2020 et 2021, EAF continue à mettre l'accent sur les conditions d'interventions de ses bénévoles en étroite collaboration avec la Direction de la sûreté du Groupe. En effet, nous sommes confrontés à trois risques principaux qui sont:

- Sûreté: les risques liés au terrorisme, la délinquance, etc.
- Sanitaire: pandémie, épidémies, maladies tropicales, etc.
- Sécurité durant nos interventions: formation aux gestes de premier secours, port d'EPI, doublement des véhicules en déplacement, etc.



NOS INTERVENTIONS

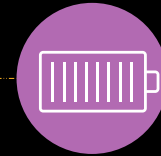
L'association couvre un éventail complet d'activités dans le domaine énergétique : évaluation économique, études techniques, fourniture et installation d'équipements, formation pratique et transfert de connaissances.



DEMANDE



ÉTUDE



FOURNITURE



INSTALLATION



FORMATION



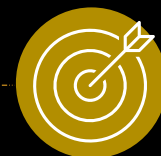
LOGISTIQUE



**TRANSFERT DE
COMPÉTENCES
& MONITORING
A DISTANCE**



**ACTIVITÉS GÉNÉRATRICE
DE REVENU**



SUCCÈS

CHIFFRES CLÉS (2020-21)

CUMULÉ DEPUIS LA CRÉATION D'EAF



1 603 450

Bénéficiaires de nos projets



160

projets réalisés dans 37 pays



130

Adhérents



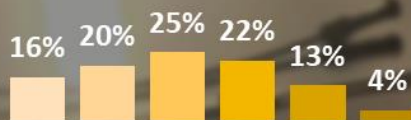
62% 38%



22

Intervenants

- **88%** Collaborateurs actifs
- **12%** Collaborateurs retraités



■ 23-30 ans ■ 31-40 ans ■ 41-50 ans
■ 51-60 ans ■ 61-70 ans ■ 70+ ans

- **2** Intervenants
- **2** Intervenants
- **1** Intervenants

CHIFFRES DES ANNÉES 2020-21



59 200

heures consacrées
sur les projets



2 500

KW en puissance
installée / connectée



68% 32%

locaux Sénégal
franco-malgaches
nonégasque



12

Projets



3 Pays

Sénégal, Liban et Madagascar



74 100 Bénéficiaires

- **32 200** Éducation
- **34 500** Santé
- **7 400** Développement économique

EDUCATION





Mathgombel MBAYE

Président du collectif des directeurs d'écoles (CODEC) et représentant de l'inspecteur de l'éducation et de la formation (IEF) de Kaffrine ; représentant de Horizons Sahel au Sénégal

« EAF nous a permis de booster le taux de réussite des élèves au cours du cycle élémentaire et à l'examen du certificat de fin d'études pour l'entrée en sixième. Grâce à l'installation des panneaux solaires et la mise à la disposition des élèves de 250 lampes, les enfants pourront atteindre le seuil minimal de maîtrise des enseignements et même les dépasser car ils habitent un village non encore électrifié. EAF, un partenaire qui assure et qui rassure ! »

5 

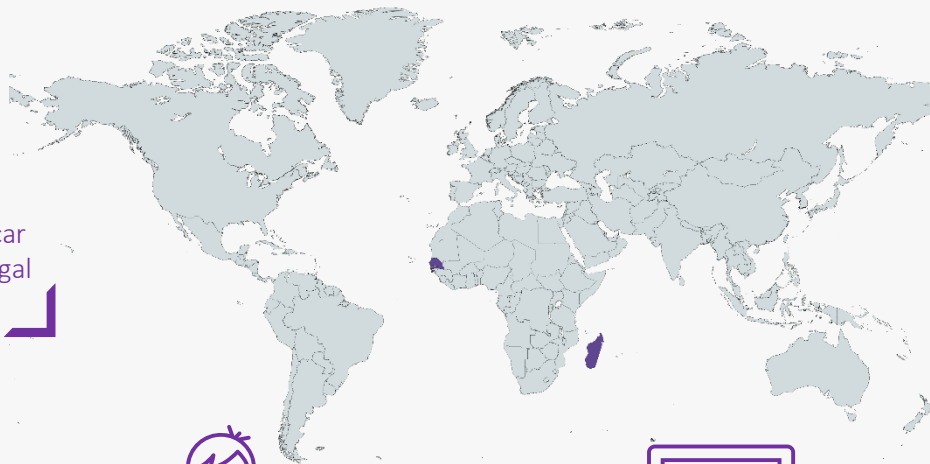
PROJETS

15 

CLASSES

2 

PAYS



Madagascar
Sénégal



1400
ÉLÈVES



6700
ALPHABÉTISATION &
DOSSIERS D'ETAT CIVIL

SANTÉ





Sœur Maria-Olivia

Communauté des Ursulines d'Ivato Ambositra

« C'est un grand profit pour tous, mais en particulier au dispensaire. Les malades ont besoin de surveillance nuit et jour, et parfois, pendant plusieurs jours. Certains doivent être perfusés : avant, on utilisait des bougies. C'est une grande joie d'avoir des panneaux solaires, d'utiliser les lumières pour les malades et les accompagnateurs. Cela améliore leur bien être physique et leur santé. Merci beaucoup aux équipes d'Energy Assistance France.»

3 

PROJETS

13 

INTERVENANTS

2 

PAYS



85

ACCOUCHEMENTS

/AN



3000

CONSULTATIONS

/AN

DEVELOPPEMENT ECONOMIQUE





Valentine RASOANANTENAINA

Représentante de l'association AED Kareen Mane - CLE (Aide aux Enfants Démunis - Communauté Laïque pour l'Education) à Madagascar (Fédération de la Voix De l'Enfant)

« Depuis que nous avons de l'énergie et de la lumière, nous pouvons envisager d'éradiquer les cas d'enfants « fantômes » [c'est-à-dire sans état civil] de 7 communes rurales aux alentours : ils pourront notamment s'inscrire au collège et aspirer à un avenir meilleur. Les enseignants peuvent améliorer leur approche pédagogique pour les formations d'adultes. Nous pouvons continuer de travailler dans de bonnes conditions à la tombée de la nuit et nous développer économiquement.»

3 

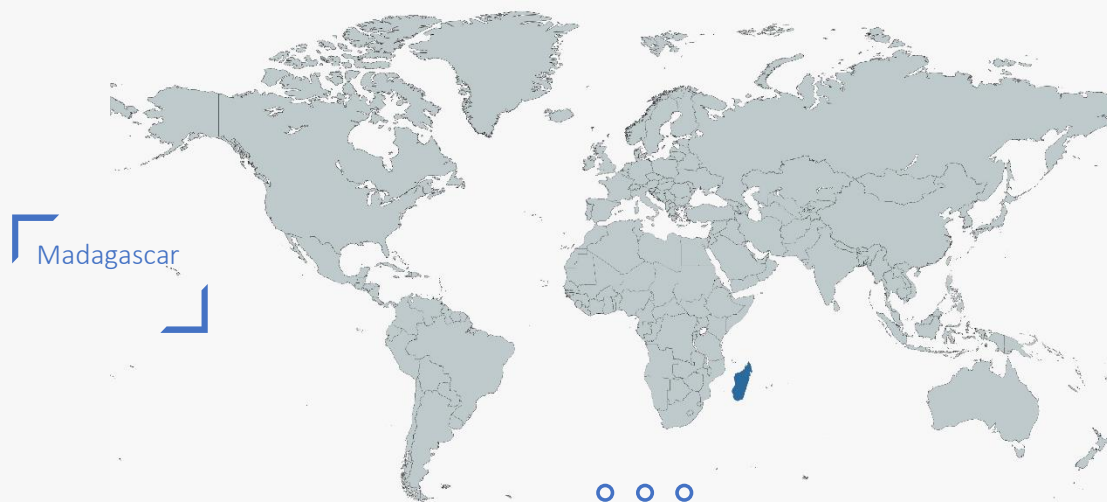
PROJETS

10 

INTERVENANTS

1 

PAYS



7400
BÉNÉFICIAIRES



NOS RÉALISATIONS 2020-21



SANTÉ



ÉDUCATION



DÉVELOPPEMENT ÉCONOMIQUE

[EAF025] ÉLECTRIFICATION DU CENTRE DE SANTÉ ET DE L'ÉCOLE

2 projets réalisés avec le Lycée Gay Lussac à CHAUNY et le Centre de Formation et d'Appui aux Métiers (CFAM) de LOUGA.



Un centre de santé :
940 consultations/an
+ 40 accouchements/an.

6100 bénéficiaires



Une école de :
2 classes + 80 élèves.

5200 bénéficiaires



Du 22 mars au 06 avril 2020,
soit 230 heures de travail.



Environ 1,5 kW en puissance
installée dans les 2 projets.



2 intervenants

- Modou FALL(ENGIE Dakar)
- Magueye SALL (ENGIE Dakar)



Sénégal, Région de Louga, chantier
situé à 250 km au nord-est de Dakar.

[EAF030] MISSION D'ÉVALUATION A BEYROUTH

3 projets réalisés avec plusieurs associations locales dont ACAPEL (Voix de l'Enfant) et Offre Joie



Quartier de la Quarantaine, Beyrouth : éclairage public par lampadaires solaires autonomes – 3000 habitants



Ecole des sœur de la charité de Besançon – Baabda : installation solaire pour soulager le groupe électrogène - 1000 élèves



Hôpital gouvernemental de Beyrouth – projet d'installation PV sur le nouveau bâtiment (350m²) - 500 000 bénéficiaires (dont 150 000 enfants)



Du 08 au 13 Septembre 2020, soit 90 heures de travail.



2 intervenants

- Borhane MZITA (EAF)
- Philippe COURTÈS (Retraité)



Liban, Beyrouth,



[EAF022] MISSION DE CONSEIL POUR REHABILITER L'INSTALLATION SOLAIRE ET ÉLECTRIQUE D'UN CENTRE DE SANTÉ

1 projet réalisé avec l'association ASAM Provence.

- Un centre de santé :
350 consultations /mois + 50 accouchements/an.
- Les 1900 habitants des villages aux alentours bénéficient des services de ce centre de santé.



6200 bénéficiaires



Du 01 au 06 Décembre 2020, soit 60 heures de travail.



Environ 1,5 kW en puissance installée dans ce projet.



2 intervenants

- Alan MOREL (ENGIE MyPower)
- Sandra PESSAH (ENGIE MyPower)



Madagascar,
Région
Bongolava,
Ampasipotsy,
Situé à
200 km au sud-
ouest de
Tananarive.





« UN SENTIMENT D'UTILITÉ
ET D'HUMILITÉ, AVEC
TELLEMENT DE PARTAGE ! »
CHRISTELLE M.

« J'ai réalisé 2 missions, l'une en Guinée et l'autre à Madagascar. Je suis fière de me dire que des personnes ont pu se faire vacciner grâce à la mise en place d'un frigo dans leur centre de santé, et que des enfants peuvent désormais accéder plus facilement aux études supérieures en étudiant le soir grâce aux panneaux PV que j'ai installés sur leur toit. J'ai hâte de repartir en mission afin de donner ce qui nous semble être le minimum chez nous et de recevoir tant de sourires en retour .»

[EAF021] MISSION D'INSTALLATION DE LAMPES SOLAIRES A L'ECOLE

1 projet réalisé avec l'association Horizons Sahel.



- 1 école de 6 classes (270 élèves, 6 instituteurs et 1 directeur) :
- 250 lampes solaires rechargeables

○ 1500 bénéficiaires (dont 280 directs)



Du 31 Mars au 2 Avril 2021, soit 20 heures de travail.



Environ 0,5 kW en puissance installée dans ce projet.



1 intervenant

- Magueye SALL (ENGIE Africa)



Sénégal,
Région de Kaffrine,
Situé à 250 km au sud-est de Dakar.

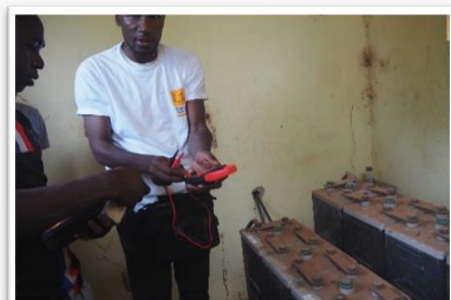
[EAF014] 1^{ère} MISSION D'AUDIT DE KITS SOLAIRES ET DE MINI-RESEAUX

1 projet réalisé avec la FONDEM (Fondation Energies Pour le Monde) et l'ASER (Agence Sénégalaise d'Electrification Rurale).



- Visite de 3 villages : Farackounda, Fandjoughar et Mobaya
- Test d'un outil d'audit
- Rencontres avec des acteurs locaux : exploitants, centre de formation professionnelle

1500 bénéficiaires (dont 290 directs)



Du 30 Mai au 04 Juin 2021,
soit 80 heures de travail.



2 intervenants

- Modou FALL (ENGIE Africa)
- Magueye SALL (ENGIE Africa)



Sénégal,
Région de Casamance,
Ziguinchor et Tanaff
Situé à 450 km au sud-est de Dakar.

[EAF022] ÉLECTRIFICATION DU LYCÉE ET D'UNE ÉPICERIE SOLAIRE

2 projets réalisés.



○ Epicerie solaire de Soanafindra :
19^e promotion de migrants sur
la ZMA

310 bénéficiaires
(dont 10 directs)



○ Lycée d'Ampasipotsoy :
6 classes (88 élèves inscrits
en 2021-2022, 6
instituteurs, et 1 directrice)
1 dortoir garçons (10
internes)

2000 bénéficiaires
(dont 100 directs)



Du 17 au 29 Novembre 2021,
soit 340 heures de travail.



Environ 2 kW en puissance installée
dans les 2 projets.



6 intervenants

- Sandra PESSAH (ENGIE Mypower)
- Alan MOREL (ENGIE Mypower)
- Philippe RUEF (retraité)
- Christelle MACHET (ENGIE Green)
- Patrick HASSAMBAY (ENGIE Solutions)
- Anne ROTSCI (EAF)



Madagascar,
Zone de
migration de
l'ASA,
Situé à
200 km au sud-
ouest de
Tananarive.



« TOUTES CES MISSIONS ME DONNENT DU
PLAISIR ET L'ENVIE DE REPARTIR » JEAN-MARC L.



« Cette nouvelle mission avec EAF avait pour objectif d'électrifier un centre de formation et la mise en place d'une pompe de puits. Notre équipe, Riri, Pierre et Fifi, aidée des villageois, a permis d'arriver au terme à cette mission. La joie des enfants qui pourront faire leurs devoirs, des villageois qui pourront se réunir le soir, de l'eau courante dans les écoles, un dispensaire pouvant pratiquer des interventions la nuit autrement qu'à la lumière des bougies... Toutes ces missions me donnent du plaisir et l'envie de repartir. »

[EAF033] ÉLECTRIFICATION D'UN CENTRE DE FORMATION ET MISE EN PLACE D'UNE POMPE SOLAIRE

2 projets réalisés avec l'association la Voix de l'Enfant



- Centre de formation Kareen Mane
- Mise en place d'un monitoring à distance
- Mise en place d'une pompe solaire pour le puits équipé d'un château d'eau

7100 bénéficiaires



Du 17 au 29 Novembre 2021, soit 340 heures de travail.



Environ 1,5 kW en puissance installée dans les 2 projets.



4 intervenants

- Jérôme FOURNET (ENGIE Solutions)
- Emma-Louise CHAUDRON (ENGIE Solutions)
- Jean-Marc LONGO (retraité)
- Patricia THAMON (ENGIE Solutions)



Madagascar, Soanindrariny, Situé à 150 km au sud de Tananarive.



[EAF028] ÉLECTRIFICATION D'UN ETABLISSEMENT SCOLAIRE ET RACCORDEMENT DU DISPENSAIRE

2 projets réalisés avec la participation financière de Morbihan Energies.



Un centre de santé :
Equipe médicale de 5 personnes
600 consultations/mois



Une école de 5 classes
Un collège de 7 classes
(490 élèves et 20 professeurs)

22 200 bénéficiaires

15 500 bénéficiaires



Du 17 Novembre au 4 décembre 2021,
soit 480 heures de travail.



Environ 3 kW en puissance installée
dans les 2 projets.



4 intervenants

- Hedi MELLEKH (Engie Digital)
- Bernard LAMOUR (retraité)
- Guy PEDRON (retraité)
- Christine ALLEMAND (Engie Axima)



Madagascar,
Ivato Ambositra,
Situé à
200 km au sud
de Tananarive.





BILAN FINANCIER



BILAN FINANCIER

	REEL 2019	REEL 2020	REEL 2021	BUDGET 2022
RECETTES				
Report exercice précédent	356 986	422 310	484 296	432 891
Subvention DRES	210 000	100 000	0	0
Dons particuliers et cotisations	4 534	4 112	6 621	
Subvention FONDATION ENGIE				210 000
Dons ENGIE - Finance Award	10 000			
Dons de Morbihan Energies	1 903	2 741		
Dons de Engie Confluence	1 903	2 741		3 000
Dons de Engie Solutions		500		
Dons de Engie BtoC		7 500		12 000
TOTAL Recettes	583 423	537 163	490 917	657 891
DEPENSES				
A - Fonctionnement				
Fonctionnement	9 350	4 296	3 587	
TOTAL A :	9 350	4 296	3 587	6 100
B - Projets terminés				
Projets terminés	151 764	48 571	44 438	
TOTAL B :	151 764	48 571	44 438	0
C - Projets en cours				
Projets en cours et finalisés			10 000	56 000
Mission Bambaly (Euromed) - Sénégal				58 000
Mission Akamasoa (Père Pedro) - Madagascar				35 000
Mission Audit des installations - Madagascar				10 000
Mission Orison (Fondem) - Sénégal				30 000
Formation Croix Rouge - France				2 000
Mission Lakhata - Guinée				20 000
Mission Ambalamarina - Madagascar				18 000
Mission Mahanoro - Madagascar				45 000
Mission Kok Niou - Laos				25 000
Mission Energies Maroc avec le Gérès				20 000
Mission Eclairage de la Quarantaine de Beyrouth - Liban				13 000
Mission Ecole des sœurs de la Charité de Besançon - Liban				30 000
Autres projets en cours d'instruction				200 000
Total C :	0	0	10 000	562 000
TOTAL des dépenses (A+B+C)	161 114	52 867	58 025	568 100
SOLDE	422 310	484 296	432 891	89 791

ÉQUIPE & GOUVERNANCE

CONSEIL D'ADMINISTRATION

BUREAU



Eric
BASSAC
Président



Marie-France ROY
Vice-présidente



Joël TAILLARDAS
Secrétaire général



Martine RIGAL-DUPONT
Trésorière



Natacha VEILLANT
Trésorière-
adjointe



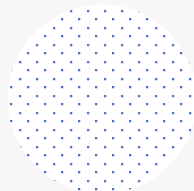
Olga DESCLOS
Administratrice



Gaëtan TEXIER
Administrateur



Borhane MZITA
Administrateur



Poste à pourvoir
Responsable
opérationnel



Anne ROTSCHI
Responsable de projets

EQUIPE PERMANENTE

REMERCIEMENTS



L'ensemble du conseil d'administration tient à remercier particulièrement tous les membres et bénévoles de l'association qui apportent leur soutien et font vivre l'association.

Khaled ABDOU MOUMOUNI, Boubaker ADJAL, Yannick ALBUCHER, Christine ALLEMAND, Myriam AMER DAGUENEAU, Siham AMRANI, Karim AROUI, Amélie AUBIN, Annie AUDEBERT, Djouldé BAH, Khalid BAHAOUI, François BAILLIET, Jean François BARBIER, Rayan BARDANE, Jean Luc BAZABAS, Laurent BAZIN, Régis-Vinss BELI, François BELLIER, Alban BELLOIR, Djamila BENAZOUZ, Daniel BENOIT, Nicolas BESSAGNET, Abdelkader BEZZEKHAMI, Sylvie BLAISE, Céline BLANCHARD, Erwan BOENNEC, Emilie BONNEFOI, Ryad BOUAKKAZ, Olivier BOUCHES, Mohamed BOUJIBAR, Myriam BOULBES, Frédéric BRETON, Jade CAILLAUD, Eric CAPDEVILLE, Madhi CHAABANI, Bertrand CHANTREAU, Hind CHARROUF, Anne CHASSAGNETTE, Emma Louise CHAUDRON, Delphine CHEA, Jean Christophe CHEVROT, Luc CHILOU, Lindi Isabel CHIN CHUC, Vincent CLOUET, Yves COTTEN, Philippe COURTES, Mélanie DE VILLELE, Bruno DEPUY, Cathy DIEUDONNE, Claire DU COLOMBIER, Thierry DUPUIS, Francisco DUQUE FERNANDEZ, Miriam DZAH, Sandrine EMIEL, Michel EON, Modou FALL, Gérard FERRERE, Pierre FETTU, Jérôme FOURNET, Sylvie FRESIERS, Julio José GALLEGU DIAZ, Medhi GANA, Aymen GASMI, Guillaume GAVAUD, Anne GERSET, Xavier GIRARDEAU, Léa GIROUX, Marion GORGUET, Soumaya GRAINE, Eric GRIMONPREZ, Maxime GUERARD, David GUILLAUME, Michel HAAS, Anas HAMRI, Patrick HASSAMBAY, Romuald HERBLOT, Olivier HEROUT, Tiphaine HOUSSIN, Idris IBRAHIMA, Lucie INCARDONA, Etienne JACOLIN, Luc JACQUEMARD, Zainab JEMO, Isabelle JOUET PASTRE, Naima KADDOURI, Ndeye Fatim KOUNDOL, Eric KOZIOL, Philippe LABORIE, Ludovic LADA, Lucile LAGARRIGUE, Frédéric LALAU, Bruno LAMBINET, Bernard LAMOUR, Michel LAMOUR, Medhi LAOUEDJ, Denis LAUR, Virginie LAURET - IRISARRI, Aurélien LEGENDRE, Emilie LEGRAND-LOPES, Fabien LETERRIER, Fatoumata Krysta LINGANI, J. Marc LONGO, Philippe LOUISOR, Rémi LUCAS, Patricia LULLIEN, Sabine LUNEL-SUZANNE, Fatiha MAAROUF, Christelle MACHET, Alexandre MAINGUENAUD, Marie-Anne MALDINEY, Aziz MAMOUDOU ABDOUL, Imen MARRAK, Aurore MARTIN, Violetta MARTIN ANUSZKIEWICZ, Robert MARTINAL, Yoann MAUDET, Carline MAUGY, Patrick MBAMU, Vincent MEEUWIS, David MEHEUST, Mohamed Hedi MELLEKH, Hugues MENISSIER, Nicolas MESLET, Sidonie MICHEL, Pierre MOENCH, Alan MOREL, Max MOULIN, Meriem NEGRI, Salma OUACHCHAM, Guy PEDRON, Sandra PESSAH, Maxime PETIT, Andrea PETOLICCHIO, Christian PHILIPON, Julie PHILIPPOT, Elisabete PIERRE, Victoria POLOVINKINA, Juliette PROMELLE, Pauline RAVEAU, Amandine REBUS, Vincent RENAUD, Christophe RENDU, Jean Loup ROCH, Anne ROCHON, Philippe RUEF, Maria Carolina SAFANELLI, Magueye SALL, Jean Ronald TERTULIEN, Patricia THAMON, Maxime TIHAY, David UGOLINI, Laure VINCOTTE MAGD

Nous remercions également la Direction de la sûreté du Groupe ENGIE et plus particulièrement notre correspondant Guillaume MEYER pour ses précieuses recommandations.

NOS PARTENAIRES



ONG et réseaux associatifs

Institutions et organismes privés



Entreprises

Organismes publics







ENERGY ASSISTANCE
FRANCE

Tour T1-A 2835-
1, Place Samuel de Champlain
92400 Courbevoie - France

mail: energy-assistance-france@engie.com
Site web: www.energy-assistance.org